



ВШЛ

*Книга включена в каталог библиотеки проекта
"Всероссийская школьная летопись".
Электронные экземпляры переданы
на вечное хранение в:*

- библиотеку учебного заведения;*
- Национальную электронную библиотеку.*

к н и г а • к л а с с а



ВШЛ

**ЖЕМЧУЖИНА РОССИИ —
НАЦИОНАЛЬНЫЙ ПАРК
«ЛОСИНЫЙ ОСТРОВ»**

2 «А» КЛАСС
МБОУ «ГИМНАЗИЯ №17»
г.о. КОРОЛЁВ,
МОСКОВСКАЯ ОБЛАСТЬ

ООО «Школьная летопись»
Москва, 2023

УДК 821.161.1
ББК 84 (2Рос=Рус) 6-44
Ж53

Ж53 Жемчужина России — национальный парк «Лосиный остров» / 2 «А», МБОУ «Гимназия №17», г.о. Королёв, Московская область. — М.: ООО «Школьная летопись», 2023. — 134 с. : ил. — (Книга Класса).

ISBN 978-5-4489-1519-2

Перед вами книга, написанная второклассниками города Королёва. Юные авторы рассказывают о богатой флоре и фауне Лосиного острова, о достопримечательностях заповедника.

Издание предназначено для всех, кому интересна информация о природном парке «Лосиный остров», единственном на территории России национальном заповеднике, расположенном в черте крупного мегаполиса, всего в 10 километрах от Кремля.

УДК 821.161.1
ББК 84 (2Рос=Рус) 6-44

Все права защищены. Никакая часть данной книги не может быть воспроизведена в какой бы то ни было форме без письменного разрешения владельцев авторских прав.

© ООО «Школьная летопись», 2023
© Текст, иллюстрации. 2 «А», МБОУ «Гимназия №17», г.о. Королёв, Московская область, 2023

ISBN 978-5-4489-1519-2

Оглавление

В создании книги принимали участие.....	7
Вступительное слово учителя	9
Введение.....	12
История национального парка	
Лосиный остров	17
Географические особенности и климат национального парка «Лосиный остров»	21
Общие сведения, климат и рельеф национального парка «Лосиный остров».....	25
Вымершие деревни Лосиного острова	27
Лосиный остров в годы Великой Отечественной войны	29
Соседство Лосиного острова с транспортными сооружениями	33
Акуловский водоканал	36
Животные Лосиного острова	39
Лось — символ национального парка «Лосиный остров»	44
Наблюдение за лисицей в Лосином острове.....	48
Птицы Лосиного острова.....	50
Растительный мир Лосиного острова	54
Подмосковная тайга	58
Алексеевская роща	61
Коржевские посадки.....	64
«Лёгкие» Московского региона	68
Лосиный остров в живописи художников.....	74

Верхнеяузский водно-болотный комплекс.....	80
Озеро Торфянка.....	82
Реки Лосиноного острова.....	86
Лосиная биостанция.....	91
Босоногая тропа.....	97
Дендрарий.....	104
Музей русского быта.....	108
Конные двory в «Лосином острове».....	112
Экоцентр «Чаепитие в Мытищах».....	115
Спорт в Национальном парке «Лосиный остров».....	118
Велосипедные маршруты по Лосиному острову.....	122
Мистические места Лосиноного острова.....	125
Правила поведения в Лосином острове.....	128

В создании книги принимал участие семейный клуб «Мы вместе!»:

Родители и учащиеся 2 «А» класса:

Архипов Фёдор Антонович
Булгакова София Антоновна
Быстрова Арина Александровна
Ванюшкин Тимофей Артёмович
Вершубская София Артёмовна
Гольдшмидт Лаэрт Васильевич
Гоменюк Алиса Ильинична
Гуссаова Елена Георгиевна
Девятов Иван Сергеевич
Жиров Евсей Валентинович
Зарубин Руслан Кириллович
Ильин Александр Александрович
Калашникова Любовь Александровна
Кобекгаева Александра Алановна
Коваленко Валентина Ильинична
Коваль Юлия Станиславовна
Кондратьева Виолетта Романовна
Кохманский Ярослав Тимофеевич
Кошаев Вадим Артёмович
Нижегородова Арина Васильевна

Пустовойт Тимофей Ильич
Пустохина Мария Алексеевна
Сабо Екатерина Сергеевна
Сангинов Мирзоискандар Фаррухович
Свиридов Максим Антонович
Соломатина Ольга Константиновна
Усачёва Анна Вячеславовна
Чаплыгина Анисья Ивановна
Шаврина Дарья Дмитриевна
Швыркова Татьяна Андреевна

Гвинепадзе Ольга Михайловна — вёрстка книги
Девятова Елена Валерьевна — корректура книги

Классный руководитель 2 «А» класса:
Терёхина Ирина Владимировна

Жемчужина России — национальный парк «Лосиный остров»

Вступительное слово учителя

Ирина Владимировна
Терёхина



Дорогие ребята! В прошлом году мы с вами стали авторами первой нашей книги «Азбука Королёва. Путешествие по космической столице России», в которой рассказали о своём родном городе и пригласили всех желающих вместе с нами прогуляться по улицам и площадям города-наукограда, узнать его прошлое и настоящее, познакомиться с жителями,

среди которых С. П. Королёв, В. Г. Грабин, М. И. Цветаева, С. Н. Дурылин и многие другие замечательные люди.

Сегодня вы закончили 2-й класс и держите в руках нашу вторую книгу. Благодаря общим усилиям и помощи ваших родных, нам удалось узнать много интересного о Лосином острове — национальном парке, претендую-

щем на звание одного из самых первых национальных парков в России. Не каждый может похвастаться таким богатством, которым мы с вами обладаем. А Лосиный остров — это самое настоящее богатство, заповедный уголок, находящийся в черте нашего города.

Надежда Яковлевна Мельникова

ЛОСИНЫЙ ОСТРОВ

В Лосином острове весной
Ковёр из ландышей раскинут.
За каждой елью иль сосной
Лисичек россыпи, малинник.

Здесь лисьи норы, кабаны
Семейно, стадно, в одиночку.
То здесь, то там рога видны
Лосей. Для них кормушки — точки.

Шныряют зайцы. Белок полк.
Следы их трапезы повсюду.
Наш заповедный уголок.
И рады мы ему, как чуду.

Богатый птиц ассортимент —
Не пуганых лесных пичужек.
Их пенью будто комплимент
От хора на заре лягушек.

Толкутся кучно комары,
Жуки, пикируя, летают.
И на воде видны круги:
Рыбёшки в салочки играют.

Лес, словно вышел на парад,
Ухоженный и величавый.
Лосиный остров — наш Царь град,
И мы гордимся им по праву.

Введение

Лосиный остров — национальный парк России, который находится непосредственно в черте нашего родного города Королёва. Нас окружают необыкновенные живописные места, уникальный животный и растительный мир. Важно знать свою историю и лучше её изучать не только по учебникам.

Много на Земле есть красивых и интересных мест. Но каждому из нас дорог тот край, где он родился и вырос. Мы живём в Подмосковье. Это крупный промышленный, научный и культурный регион Российской Федерации с высоким потенциалом. Как известно, здесь развиты машиностроение и металлообработка, пищевая, деревообрабатывающая, химическая промышленность, туризм. В Московской области располагается ряд важных научных предприятий ракетно-космической отрасли, в том числе Центр управления полётами космических кораблей в Королёве и Центр военных спутников в Краснознаменске, ряд испытательных полигонов. В Звёздном городке функционирует Центр подготовки космонавтов имени Ю. А. Гагарина. В Жуковском — крупнейший авиационный научный центр России — Центральный аэрогидродинамический институт.

О природе Московской области можно сказать, что она действительно красива и гордо держит свою силу и мощь. Богат и многообразен мир природы в Подмосковье. Большая часть территории покрыта лесами. Сосновые, еловые, лиственные леса сменяются смешанными и широколиственными дубравами.

Национальный парк «Лосиный Остров» — это настоящая жемчужина природы не только Подмосковья, но и всей России. Это удивительное место, поражающее посетителей своей живописной красотой, уголок нетронутой природы вблизи шумного мегаполиса.

Лосиный остров известен с давних времен. Ещё в далёком пятнадцатом веке эти края были самым любимым и популярным местом для охоты московских князей и царей. Сам Иоанн IV, известный под прозвищем Грозный, охотился здесь на медведей, которые водились в большом количестве.

И в наши дни флора и фауна Лосиного острова поражают своим богатством и разнообразием. Здесь обитает более 250 видов разнообразных позвоночных животных, среди которых множество видов птиц, рыб, земноводных, пресмыкающихся и млекопитающих: лоси, олени, летучие мыши, лисы, бобры, ондатры, ястребы и многие-многие другие. Удивительно, что в этом парке произрастает более 800 видов растений. Здесь есть и могучие дубы, и темные ели, и стройные берёзы, и душистые липы, и стремящиеся в небо высокие сосны. Также широко представлены виды редких и подлежащих охране травянистых растений (волчегодник обыкновенный, ландыш, колокольчик крапиволистный и многие другие). Всё это создаёт завораживающие пейзажи дикой природы, столь непривычные, необыденные для городских жителей.

На территории национального парка можно не только увидеть живую природу, но и прикоснуться

к ней. Лосиный остров предоставляет своим посетителям удивительную возможность увидеть, потрогать и покормить самых крупных копытных Подмосковья, символ национального парка — лосей. Лосиная биостанция — уникальный объект. На его территории копытные находятся на полувольном режиме, но охотно идут на контакт с посетителями. А это чудесный шанс поближе познакомиться с обитателями Лосиного острова, почувствовать себя единым целым с природой.

Ещё национальный парк «Лосиный остров» — это не только удивительные заповедные леса и зоны отдыха. Это место хранит частичку русской сельской жизни. В живописной старинной усадьбе расположен музей «Русский быт», в котором представлены археологические находки и предметы обихода людей, живших в XIX–XX веках. А экспонаты музея «Царская охота» знакомят посетителей исторического комплекса с бытом и особенностями различных видов русской охоты: псовой, соколиной...

Посещение национального парка «Лосиный остров» оставляет неизгладимые впечатления, дарит ощущение близости к этому дикому, нетронутому, живому, удивительному миру.

Цель проекта: Создать книгу, рассказывающую о жемчужине России — национальном парке «Лосиный остров».

Задачи:

- Изучить литературу и интернет-источники, рассказывающие о национальном парке «Лосиный остров».

- Изучить местонахождение, назначение и особенности национального парка «Лосиный остров» как уникальной природной зоны, находящейся в черте нашего города — Королёва.
- Познакомиться с природным богатством места, в котором живём.
- Посетить национальный парк «Лосиный остров», узнать о животных и растениях парка.

Предполагаемый результат: участие детей в проекте позволит максимально обогатить знания и представления детей о национальном парке «Лосиный остров», развить творческие способности, поисковую деятельность.

Активное участие родителей учащихся в проекте поможет максимально способствовать укреплению внутрисемейных отношений и развитию взаимоотношений «школа-семья».

Мы приглашаем и детей, и взрослых посетить наш замечательный город Королёв и побывать в национальном парке «Лосиный остров» — жемчужине России.

Александр Локтев

ВЕЧЕР В ЛЕСУ

Макушки в отблесках заката,
Узор ажурный облаков...
Всё это видел я когда-то,
Но любоваться вновь готов!

Жара ушла, лес отдыхает,
На всё спускается покой,
Душа неслышно гимн играет
Тебе, «Лосиный остров» мой!

Гляжу и растворяюсь снова
В тебе, Природы Красота,
Шепча одно лишь только слово,
И это слово — ЛЕПОТА!

История национального парка Лосиный остров

Тимофей Пустовойт



Я хочу рассказать об истории национального парка «Лосиный остров».

Лосиный остров — это первый национальный парк России, расположенный на территории Москвы и Московской области (городской округ Балашиха, городской округ Королёв, городской округ Щёлково и городской округ Мытищи). Лесопарк известен с начала XV века. Тогда эта территория входила в состав Тайнинской

дворцовой волости и служила охотничьими угодьями для русских князей и царей. Первое лесничество здесь основали в 1842 году. Спустя два года началась активная посадка деревьев, которая продолжалась следующие 115 лет. В 1934 году территория Лосиного острова была включена в так называемый «зелёный пояс Москвы». Очень плохую роль в истории парка сыграла Великая Отечественная Война 1941–1945 гг. Огромные площади лесов были вырублены и пущены на нужды фронта. В 1979 году Лосиный остров преобразовали в природ-

ный парк, а через четыре года (24 августа 1984 года) — в национальный. В наши дни Лосиный остров — важная рекреационная часть Москвы и её городов-спутников. Ежегодно парк посещает от трёх до пяти миллионов человек.



Общая площадь парка составляет более 116 км². Лес занимает около 80% всей площади, 25% которых находятся на территории Москвы. Основная часть деревьев: берёза, сосна, ель, липа, дуб. Произрастает много травянистых растений: волчегодник обыкновенный, ландыш, купальница европейская, колокольчик персиколистный, колокольчик крапиволистный, любка зеленоцветковая, любка двулистная, гнездовка настоящая и др.

Водоёмы (пруды) занимают 2% территории, а 5% — болота. По парку протекает несколько речек. Здесь берут начало Яуза и Пехорка. Также есть крошечная речушка, которая называется Лось.

Также в парке можно встретить самых разных животных. Лосиный остров известен тем, что здесь до сих пор живут лоси, которые временами выходят на проезжие части улиц, прилегающих к парку. В нашем городе



Королёв иногда тоже лоси выходят на дорогу. В парке живёт много белок, они не боятся людей и с радостью берут из рук орешки и семечки. Встречаются в парке ещё кабаны, зайцы, олени, лисы, американские норки, енотовидные собаки, белки, бобры, ондатры, рыжие полёвки, ястребы-тетеревятники, орланы-белохвосты и многие другие птицы.

Здесь много разных достопримечательностей и развлечений. Лосиный остров очень любят велосипедисты, в парке много широких и удобных тропинок для катания по лесу. Кто любит экскурсии, могут посетить интересные объекты — это Лосиная биостанция (здесь можно потрогать и покормить лося), Дендрарий, музей «Русский быт», «Чаепитие в Мытищах», «Босоногая тропа».

В июле я с родителями приезжал и проходил «Босоногую тропу», нам было очень весело. Там много разных покрытий, которые надо пройти босиком. Мне

было нелегко, надо было пройти по гальке, шишкам (это вообще самое сложное из всех покрытий), большим камням, был белый песочек, грязь и вода. Я смеялся и плакал от трудности прохождения. Но самое приятное — это идти по воде.

В Лосином острове есть озеро Торфянка, которое известно многим жителям нашего города Королёва. Они с удовольствием на велосипедах ездят летом на озеро Торфянка купаться, ловить рыбу. Я тоже со своими родителями отдыхаю на этом озере.

В любое время года в Лосином острове хорошо отдыхать всей семьей.

Географические особенности и климат национального парка «Лосиный остров»

Вершубская София

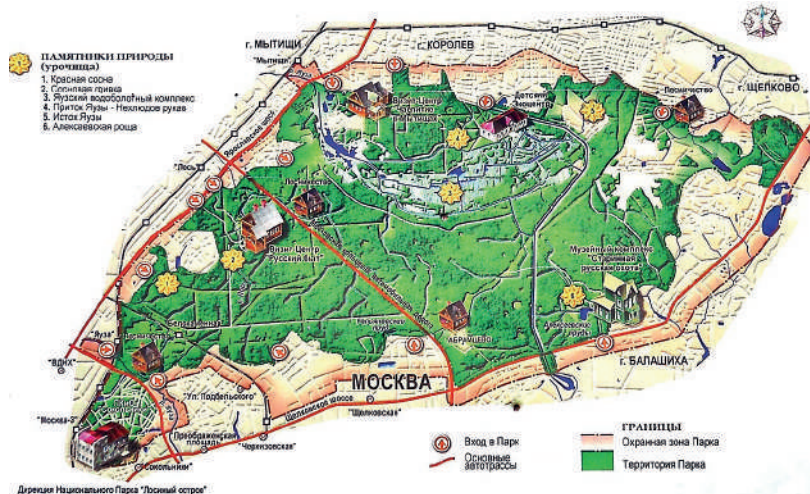


Национальный парк «Лосиный остров» занимает территорию в 128 км². Лесные участки занимают большую часть площади, остальные водоёмы и болота. Общая территория расположена на стыке Мещерской низменности и Клинско-Дмитровской гряды. Рельеф местности — равнинный. Через парк протекает несколько рек, здесь берут начало Пехорка и Яуза.

В 1960 году, с началом добычи торфа и строительства Акуловской ГЭС, водная среда была сильно нарушена.

Территория заповедника вытянута в сторону парка «Сокольники» на 22 км. Наибольшая ширина в средней части — 12 км. С востока зелёные леса подступают прямо к жилым домам подмосковных Мытищ, Королёва, Щёлкова. Северной границей является черта городов Бала-

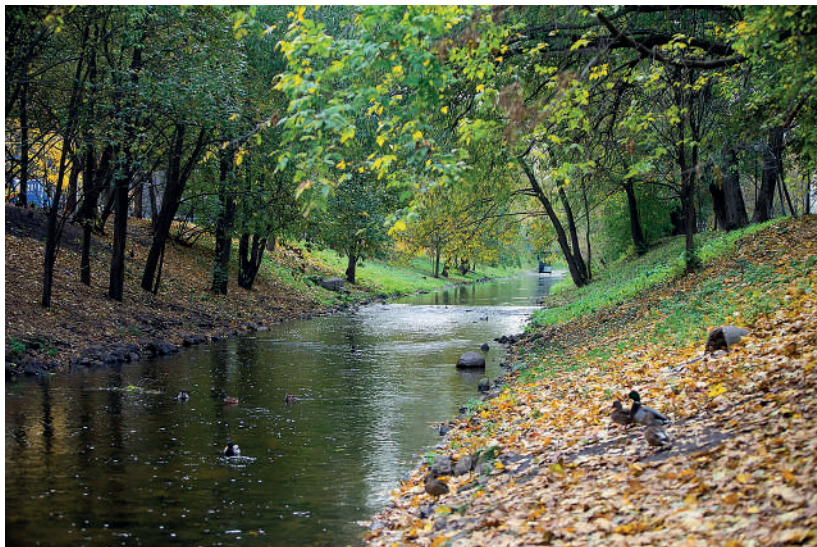
шиха и поселка Восточный, южной — Щёлковское шоссе. Национальная достопримечательность России разделяет реки Клязьма и Москва.



Парк имеет сложную структуру. На его территории имеется три типа рельефа: аккумулятивный, гляциально-реликтовый, эрозионно-аккумулятивный. Реки часто затоплены и заболочены, в некоторых местах полностью превратились в торфяники. Озёрные террасы представлены мелкими котловинами, заросшими травой. Есть склоны с наименьшим углом наклона, до 3 градусов.

Основная водная артерия Лосиног острова — река Яуза, с притоками Пехорка и Ичка. Она берёт начало от обширного Мытищинского болота, крупного участка добычи торфа. Некоторые участки сильно осушены, местами сильно заболочены. На западе и в центре проте-

кает река Ичка с притоком Лось. Осушение почвы проходит слабо из-за медленного течения, углубленного русла, множества канав.



Грунтовые воды расположены близко к поверхности, от 2 до 10 метров. На территории есть несколько прудов. Самые крупные расположены в восстановительной зоне. В чаще леса сохранились противопожарные бочаги. Они служат водоемом для птиц и животных. Несколько десятков гектаров занимают искусственные водоёмы. Действующих скважин водоснабжения на территории Лосинового острова нет. Ресурсы артезианских вод быстро исчерпываются.

Почвенный покров характеризуется как неоднородный из-за негативных условий увлажнения. На вер-

шинах и склонах водоразделов преобладают дерново-подзолистые составы. На всей территории Лосиног острова почвы кислые, болотистого типа. Они имеют слабую поглощательную способность. Вынос загрязняющих веществ за пределы почвенного профиля проходит слабо.

Климат на территории Лосиног острова умеренно континентальный. Самая низкая температура наблюдается в январе, составляет $-10 - -15$ °С, самая высокая в июле, до $+20$ °С. Ветра дуют с запада и юго-запада. Нормальный рост древесной растительности обеспечивает достаточное количество осадков. Негативное влияние оказывают ранние заморозки. Происходит повреждение от низких температур отдельной растительности.

Общие сведения, климат и рельеф национального парка «Лосиный остров»

Мирзоискандар Сангинов



Я хочу рассказать о климате и рельефе Лосиного острова. Общая площадь национального парка 116 км², причем леса занимают около 89%, водоёмы — 4% и болота — 7%.

Национальный парк «Лосиный остров» находится на границе Клинско-Дмитровской

гряды и Мещёрской низменности. Рельеф местности в основном равнинный. По территории национального парка протекают реки Яуза и Пехорка.

Климатические условия носят умеренно континентальный характер, что является типичным для данного региона. Температура в зимний период опускается до $-10,2$ °С, а в летний воздух прогревается до $+18$ °С. Среднегодовая температура составляет $3,8$ °С. Количество осадков, которые выпадают за год, различно и колеблется в пределах 550–650 мм. Благодаря



Клинско-Дмитровской
гряде ветра в основном
дуют с северо-запада
и юго-запада.



Вымершие деревни Лосинового острова

Ярослав Кохманский



Изучая историю Лосинового острова, мы с родителями узнали о том, что на его территории существовали деревни. На старых картах 1797 года, которые можно найти в интернете, они помечены как уничтоженные.

На сегодняшний день об этих поселениях мало что известно, за исключением того, что назывались они Креулино, Кобылино и Аферино.

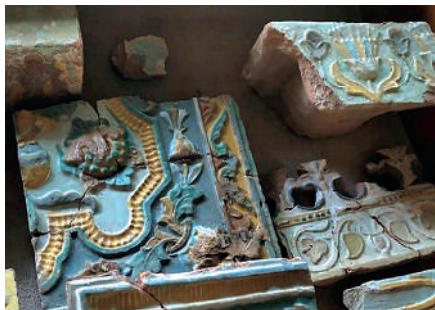
В каждой из деревень был пруд, а связаны эти поселения были дорогами.

При раскопках в этих поселениях было обнаружено большое количество керамики, что свидетельствует о том, что деревни возникли аж в 15-м веке.



Из архивных выписок известно, что все поселения были ликвидированы после эпидемии чумы осенью 1771 года.

Мне было очень интересно узнать, что на том месте, где сейчас густой лес, когда-то кипела жизнь. Я горжусь тем, что живу в месте с такой богатой историей.



Лосиный остров в годы Великой Отечественной войны

Татьяна Швыркова



В Лосином острове есть несколько экоцентров. Там проводят очень интересные экскурсии и мастер-классы. Мы с мамой любим их посещать. На одной из таких экскурсий я узнала о роли Лосиного острова в годы Великой Отечественной войны.

О к а з ы в а е т с я , в то непростое время Лосиный остров стал буквально кормильцем для жителей

Москвы и Подмосковья. Вырубались деревья для заготовки древесины. На освободившихся площадях разбивались огороды. Люди сажали, главным образом, картошку. Собранный урожай помогал прожить в голодное военное время.

Но лес не исчез навсегда. Уже в 1943 году было принято постановление о восстановлении подмосковных лесов, а первые посадки нового леса начали осущест-



влять в 1944 году с Лосино-островского лесничества, которое пострадало сильнее всех.

Самое большое число лесных пород посажено в 1948–1953 гг. Сажали сосну и берёзу — породы быстрорастущие и неприхотливые. На нескольких участках высадили лиственницу. Была сделана попытка

превратить один квартал в участок с посадками экзотических деревьев и кустарников, но они не прижились, местные растения быстро вытеснили и заглушили их. Хотя и сейчас посреди берёзово-липово-елового леса там можно найти дуб красный или другие экзотические кустарники.

И в наши дни, гуляя по Яузскому и Лосиноостровскому лесопаркам, можно увидеть старые берёзы. Они свидетели тех лет, деревья, которые были посажены в последние годы войны и после неё.

Отмечу ещё, что именно в годы активной вырубki леса Лосиный остров был



рассечён на две части пролегающей по его территории нынешней Московской кольцевой автомобильной дорогой (МКАД) для прокладки стратегической дороги между Ярославским и Симферопольским шоссе, по которой двигалась техника. В 1960 году дорогу асфальтировали и открыли движение, а в 1962 году кольцо замкнулось.

Помимо хозяйственных нужд Лосиный остров готовили в качестве оборонительного рубежа в случае наступления немцев. В декабре 1941 года была закончена первая Московская зона обороны (МЗО). Строительство оборонительного рубежа велось на подступах к Москве



Оборонительный рубеж в годы ВОВ

по всему периметру. На территории Лосинового острова находятся «не воевавшие» рубежи, о которых мало что известно. Наибольшее количество оплывших и скрытых густой лесной растительностью противотанковых рвов, ям для ДЗОТов и землянок находятся на территории Мытищинского и Щёлковского лесопарков.

На территории Лосинового острова находится стратегически важный объект: Акуловский канал, от которого зависело бесперебойное водоснабжение Москвы. В годы

войны его всячески маскировали. Плотина высотой 24 метра была замаскирована, охраняли её курсанты Большевского военно-инженерного училища.

Канал бомбили немцы, он был повреждён в результате бомбардировок, но подача воды не останавливалась, повреждения заделывали мешками с песком.

На экскурсии нам рассказали о подвигах юных девушек-зенитчиц, которые служили в 250-м зенитном артиллерийской полку. Он входил в состав 1-го корпуса противовоздушной обороны Москвы, охранял восточное направление: села Ивановское, Гольяново, Реутово. Полк располагался в лесу, а состоял из юных зенитчиц. Молодые девушки противостояли немецким бомбардировщикам, атакующим Москву. На их счету около 30 сбитых вражеских самолетов!

Лес продолжает жить и обновляться, но память о суровых испытаниях в годы войны до сих пор хранится среди глухих тропинок Лосиног острова.

Соседство Лосино- острова с транспортны- ми сооружениями

Любовь Калашникова



Я хочу рассказать о соседстве Лосино-острова с деятельностью человека — транспортными сооружениями. Рядом с Лосиным островом и даже внутри него находятся участки железнодорожных магистралей.

По краю Лосино-острова проходит Ярославская железная дорога, по которой из Москвы идут электропоезда в Мытищи,

Королёв, другие города Московской области, и дальние пассажирские составы — по самой протяжённой Транссибирской магистрали на Дальний Восток.

В 1920-е годы этот участок Ярославской дороги был одним из первых в нашей стране переведён на электрические локомотивы. Скорее всего, это помогло сохранить чистый воздух в окрестностях.

Прямо через Лосиный остров в начале XX века (1903–1908) была построена Московская кольцевая железная дорога.

Станция Белокаменная всегда находилась в наиболее тихом лесном месте, вдали от городских построек и фабрик, среди деревьев Лосинового острова.

До сих пор сохранилось красивое старое здание вокзала. И сейчас, спустя более ста лет, вокруг станции зелёный массив.

Рядом с путями станции протекает ручей Казённый, проложена Абрамцевская просека. В окружающих лесах обстановка немного таинственная и лирическая.

Ранее на станции обычно останавливались ретропоезда с паровозной тягой для экскурсантов — любителей экзотики. Люди выходили на уединённую станцию среди леса, и словно переносились из большого города на машине времени в природную сказку.

Через много лет после постройки (2016 год), станцию модернизировали, построили рядом новую платформу для пассажирского движения по кольцевой железной дороге, пустили современные электрички. Теперь здесь новая линия, соединённая с метрополитеном.



Недавно, в 2020–2021 году, рядом с железной дорогой проложили новое скоростное шоссе — северо-восточную хорду.

Но мы по-прежнему можем видеть вокруг красивые густые ряды деревьев Лосиног острова, слушать пение птиц и наблюдать соседство природы и построек человека.



Акуловский водоканал

Юлия Коваль



Я хочу рассказать об Акуловском водоканале.

Для нас, жителей Королева, путь в Лосиный остров часто начинается с Акуловского водоканала.

Акуловский водоканал используется для обеспечения Москвы водой. Канал является искусственным сооружением (построен людьми). Он проходит от Учинского водохранилища

в районе посёлка Акулово (вблизи города Пушкино) до Восточной водопроводной станции (недалеко от города Балашиха). Вода по нему движется самотёком.

Канал пересекает Королёв ближе к железнодорожной станции Подлипки.

В населённых пунктах канал проложен под землёй, в малонаселённых местах он открытый. На всём его протяжении, через каждые два километра, стоят необычные домики. Это «переключатели», назначение которых — перебрасывать поток воды с одной нитки канала на дру-



гую. Делается это с целью проведения ремонтных и очистных работ.

Канал является популярным местом отдыха на природе, прогулок, занятий спортом. Он состоит из протяжённых участ-

ков, по которым интересно кататься на велосипеде, самокате, роликовых коньках, лыжах. С канала можно зайти в лес Лосинового острова, погулять среди деревьев, подышать свежим воздухом, доехать до Торфянки. По каналу легко найти дорогу домой.

В черте города канал представляет собой большое открытое пространство, на котором можно играть. Зимой склоны канала превращаются в протяжённые горки, с которых очень интересно и при этом безопасно кататься, а главное, что всем хватает места и очень весело.

Иногда к каналу выходят лоси. Несколько раз мы встречали их там, они вели себя спокойно и не боялись людей.

Мне интересно представлять, как





мои родители, бабушки
и дедушки, прабабушки
и прадедушки гуляли
по каналу в прошлом.
Я очень люблю это место.

Животные Лосиного острова

Александра Кобекгаева



Лосиный остров — уникальный заповедник, расположенный на северо-востоке Москвы, между Щёлковским и Ярославским шоссе. Это крупнейший лесной массив, расположенный в черте городов. С 1983 г. он носит статус национального парка и относится к особо охраняемым зонам.

Лосиный остров является домом для огромного количества животных, среди которых около 38 видов млекопитающих. Это лоси, олени, кабаны, лисы, куницы, зайцы, белки, бобры, ондатры, ежи и прочие мелкие грызуны.

Лось — один из самых крупных жителей лесов России. Длина тела этого гиганта достигает 3 м, высота до 2,5 м, масса 300–600 кг. Живут они около 10–12 лет. В осенний период самцов можно узнать по массивным рогам. Питаются лоси ветками, листьями, корой, грибами и ягодами. В Лосином Острове насчитывается около 40–50 лосей. Людей они почти не боятся и периодически



ски выходят на дорогу или даже забредают на территории близлежащих городов — Королёва, Мытищ и Балашихи.

Пятнистый олень — тоже крупный житель Лосиного острова, немного уступающий лосю в размерах.

Самцы достигают длины 1,8 м и высоты 1,1 м. Масса этого животного достигает 100–130 кг. Живут олени 10–14 лет. Головы самцов украшают большие ветвистые рога. Питаются олени летом травянистой растительностью и молодыми побегами, зимой — ветками кустарников. Численность этих лесных красавцев в Лосином острове достигает 150 особей.



Кабан — ещё один крупный представитель фауны Лосиного острова. Длина этого животного достигает 1,6 м и высота — до 90 см. Вес доходит до 320 кг, возраст — до 20 лет. Поросята дикого кабана покрыты светлыми полосками, которые исчезают по мере взросления. Кабаны всеядны. Питаются как растительным,

так и животным кормом — червями, насекомыми, грызунами, яйцами и птенцами птиц, змеями и лягушками. На территории Лосиног острова обитает около 50 особей.



Лисица — хищный зверь среднего размера с узнаваемым пушистым хвостом и острыми ушками. Длина тела 100–150 см, из которых 40–60 см приходится на хвост. Окрас — преимуще-

ственно рыжий. Питается грызунами, реже — зайцами, птицами, ягодами, падалью и насекомыми. Зачастую являются переносчиками бешенства. В Королёве, в жилых районах, примыкающих к Лосиному острову, часто можно ночами встретить этих рыжих хитрюг, роющихся в баках с бытовыми отходами и урнах.

Куница — небольшой хищный зверёк бурого цвета, размером с небольшую кошку. Длина тела — до 58 см, хвоста — до 26 см. Передвигается в основном прыжками, живёт в дуплах, которые устраивает в кронах деревьев. Ведёт ночной образ жизни. Охотится на грызунов, птиц, насекомых. Не откажется полакомиться и ягодами.



На территории Лосиного острова обитает примерно 15–20 куниц.

Зяц — среднего размера пушистый зверёк с длинными ушами и маленьким хвостиком в виде шарика. Длина тела 44–74 см. Зимой заяц красуется в чисто белой шубке, летом меняет окрас на коричневато-русый. Кроме того, в Лосином острове встречается заяц-русак, не меняющий цвет шубки. Питается заяц ягодами, корнями растений, насекомыми и корой деревьев.



Очень разнообразен и интересен животный мир нашего заповедника! Эта система хрупка и беззащитна, и мы должны беречь и сохранять то сокровище, которое подарила нам природа.



Лось — символ национального парка «Лосиный остров»

Евсей Жиров



Я расскажу вам о символе национального парка «Лосиный остров» — лосе.

Имя, которое это место получило шесть веков назад, пожалуй, и есть самое точное: Лосиный остров.

Почти 13 тысяч гектаров охраняемой территории, со всех сторон окружённой многомиллионным городом. Зелёный остров, где обитают

редкие животные и птицы средней полосы России, растут травы, занесённые в Красную книгу, но царствует, конечно, он — огромный, величественный, увенчанный массивными рогами, самый сильный зверь наших широт, с которым не рискнет иметь дело даже медведь. Лось.

Лоси — животные не стадные, поэтому на биостанции каждый представитель этого вида живёт в отдельном вольере. Самцы здесь содержатся, только если им нужна медицинская помощь, здоровые особи очень



сильны: взрослый лось легко перепрыгнет высокий забор и убежит.

Лоси достаточно спокойные животные. Исключение составляют два периода. Первый — когда у лосих в мае рожда-

ются детеныши и мать будет любыми способами защищать территорию, где прячутся лосята. Второй — конец августа, брачный период. Тогда агрессивными становятся самцы, воспринимающие человека как конкурента.

Лось не боится человека и может выйти за границы национального парка — в городскую застройку.

Горожане радуются, когда по окраинам национального парка бродят лоси, бегают лисицы, и пытаются их прикормить. Носят лосям овощи, фрукты, булочки. Лосю такой едой питаться нельзя. В крайнем случае его можно подкормить подсушенным черным хлебом с солью, а от дрожжевого теста в желудке у животного начинается брожение, он заболевает.

За пределы национального парка лоси выходят по пять-шесть раз в год. А на территории парка их можно увидеть на Бумажной просеке, пересекающей его от улицы Проходчиков до Лосиноостровской. Там гуляет много людей, а лоси лежат рядом с тропой и, кажется, не слишком боятся прохожих.

Выход в город для лося всегда стресс, ещё одна опасность для лося — оживлённые магистрали. Сотрудники

принимают все возможные меры, но не могут полностью защитить животных.

Для лосей автомобильные аварии почти всегда — смертный приговор. При столкновении с машиной лоси получают переломы ног, кости у взрослых животных не срастаются, и они погибают. Молодых же лосят с повреждёнными конечностями, если их обнаружить вовремя, ещё можно спасти. Лечение трудоёмко, но потом лосята смогут жить в дикой природе.



Под наблюдением ветеринаров биостанции животных лечат, откармливают, выхаживают — это называется передержкой. В это время лоси живут на биостанции в вольерах. Здесь животные находятся до полного выздоровления, после чего их снова выпускают на волю.



Герб Лосиноостровского района представляет собой щит московской формы, разделённый по диагонали на голубое и зелёное поле. Также в гербе имеется изображение золотого, полуобращённого вправо лося, а в зелёном поле — три серебряных силуэта деревьев.

Золотой лось является символом названия района и двух железнодорожных станций: Лось и Лосиноостровская. Серебряные силуэты деревьев символизируют одну из самых обширных зелёных зон Москвы, в которой нет крупных промышленных предприятий.

Наблюдение за лисицей в Лосином острове

Арина Быстрова



В начале весны на прогулке с друзьями по Лосиному острову мы наткнулись на необычную ямку. С нами была собака, и она очень заинтересованно прыгала вокруг ямки, всем видом показывая, что в ней спрятано что-то интересное. Как здорово, что в нашей компании были фотографы дикой природы! Они сразу объяснили, что это не просто ямка, а самая настоящая лисья нора,

и интерес собаки появился не просто так.

Всем захотелось увидеть лисичку, но дикий зверь в присутствии человека из норы не покажется! Тут же придумали решение — напротив норы, в укромном месте, спрятали фотоловушку. Это такая камера, которая срабатывает при появлении движения в кадре.

С этого момента каждый день мы приходили к норе и проверяли добычу из нашей ловушки. Иногда на фотографиях был виден кончик рыжего хвоста, иногда ушки, но никак не удавалось поймать лисичку целиком.

Дело шло к лету, листья вокруг норы становились всё больше, постепенно загораживая обзор, и мы уже почти отчаялись увидеть портрет нашей лесной подружки. Но вот, наконец, она попалась!

Радости не было предела!

Во время наблюдения за норой мы узнали, что лисы-родители совместно заботятся о потомстве, что лисята в месячном возрасте уже выходят из норы и ещё очень много занимательных фактов о лисицах. Это было прекрасное время, проведённое в кругу друзей, за интересными разговорами — настоящее приключение!

Как здорово, что вокруг нашего города есть такой замечательный уголок дикой природы, национальный парк «Лосиный Остров», где в шаге от дома можно наблюдать удивительные явления!



Птицы Лосиного острова

София Булгакова



С наступлением лета мы с родителями и братом стали кататься на велосипеде по Лосиному острову. Больше всего нам понравился маршрут, который проходит через Конный двор, Чайный домик и заканчивается Верхнеуз-

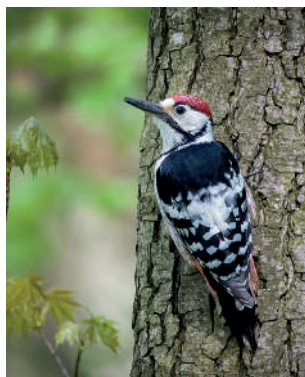
скими болотами.

Пока мы ехали по дорогам лесопарка, мы не увидели ни одну птицу. Зато где-то вдалеке услышали кукушку!

Не в этой поездке, но в Лосином острове мы часто встречали сойку — довольно крупную и проворную птичку. Она запомнилась мне тем, что лихо хватала орешки, которые предназначались белкам.



Ну и, конечно же, дятел! Его легко узнать по красной головке и издаваемому стуку. В Лосином острове обитает несколько видов дятлов, но я видела только одного.



Популярная городская птица, скворец, тоже встречается, но на окраинах парка. В глубине леса мы его, конечно же, не видели. Таких мест он избегает.

Проехав несколько километров по Лосиному острову, мы выехали на дорогу, за которой были слышны громкие птичьи крики! За деревьями находились Верхнеузские болота или, как их ещё называют, Мытищинские плавни. Такого количества птиц в воде мы раньше никогда не видели!



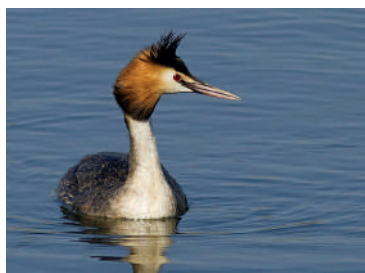
Громче всех, конечно же, были чайки! Озерные чайки, обитающие в Лосином острове, очень похожи на своих морских собратьев.

В воде было очень много лысух — это красивые чёрные птицы с белым клювом. В начале



лета с ними плавали маленькие смешные утята. Питаются они всякими водорослями, в этих болотах они с малышами явно не голодают.

Обычных уток и селезней, которых мы привыкли видеть почти на всех городских водоёмах, тоже было очень много. Кряквы так привыкли к людям, что плавали рядом с папой и совсем его не боялись.



Ещё мы с братом увидели нашу старую знакомую. Эту необычную утку заметили давно, еще в Ленинградской области: она ныряла и подолгу была под водой, а мы стояли и гадали, где она вынырнет в очередной раз.

Как оказалось, это чомга, она может пробыть под водой целую минуту и проплыть за это время 7–10 метров, погружаясь за рыбой до 4 м.

Как я прочитала на плакате, в Лосином острове обитает ещё одна близкая родственница чомги — черношейная поганка. Птицу легко узнать по круглым красным глазкам, но встречается она очень редко. Может быть, когда-нибудь нам повезёт увидеть её вживую.

Редко-редко в этих местах можно встретить даже пару лебедей-шипунцов. Очень сильные и красивые





птицы, но могут быть опасными, если почувствуют опасность для своего гнезда.

Судя по установленному стенду, птиц в Плавнях обитает действительно много! И нам удалось увидеть всего лишь малую их часть. Есть повод приезжать сюда ещё. А лучше с классом, на экскурсию с настоящими орнитологами-учёными, которые наблюдают и изучают жизнь птиц.

Растительный мир Лосиного острова

Максим Свиридов



Национальный парк «Лосиный остров» — уникальный, не имеющий аналогов в мире уголок природы.

В растительном мире парка преобладают леса — около 89%. Из деревьев доминирующее положение занимают сосны, ели, лиственницы, берёзы, дубы и липы. Так, берёза занимает 46% лесопокрытой площади, сосна — 22%,

ель — 16%, липа — 13%, дуб — 3%.

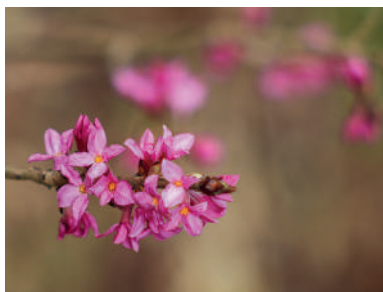
Часто встречаются зоны с растительной посадкой в несколько ярусов. Верхний ярус северного района составляют высокие сосны, нижний — ели. Подлесок на таких участках редкий, с густым травяным покровом. В центральной части национального парка не встретить высоких сосен и елей, а на восточной части наблюдается полное отсутствие молодых сосен. Верх яруса занимают невысокие ели. Подлесок состоит из рябины. Травянистые участки неравномерные по составу. Некоторые зоны полностью заняты зелёными мхами. По-настоящему уникальный участок — Александровская роща.



Её главная достопримечательность — сосны возрастом в 250 лет.

На территории растёт много папоротников, ландышей, кислицы. В Лосином острове широкое распространение получили травянистые растения. Например, в сосновых лесах произрастает волчегодник обыкновенный, ландыш, колокольчик персиколистный и купальница европейская. В широколиственных лесах можно увидеть колокольчик крапиволистный, любку зелёноцветковую и двулистную, гнездовку настоящую.

На болотах и у водоёмов распространение получили дремлик болотный,



Волчегодник обыкновенный

пальцекорник пятнистый, кокушник двурогий и Фукса. Господствующее положение заняли березняки, липняки и осинники. В Лосином острове произрастает более 500 видов растений, в том числе 32 вида древесных, 37 видов кустарниковых. Флора парка включает более 600 видов растений, около 30 видов лишайников, 69 видов мхов, 92 вида грибов и 150 — водорослей.



Из видов, внесенных в Красную книгу России, в парке изредка встречаются венерин башмачок настоящий и экзотический гриб мутинус собачий.

В парке довольно широко представлены виды травянистых растений, отнесённые к категории редких и подлежащих охране на территории Москвы и Московской области.



На территории национального парка «Лосиный остров» расположен эколого-просветительский комплекс «Дендрарий».

Это чудесное место, которое подходит не только для неспешных прогулок, но и для погружения в мир ботаники и дендрологии. На его территории воссоздана флора разных регионов России и представлены растения

Дальнего Востока, Сибири, Восточной Европы и Кавказа.

Коллекция дендрария насчитывает 800 видов растений, около 80 видов деревьев, 76 видов кустарников, а также другие, не типичные для Подмосковья виды растений.



Национальный парк находится под строгим контролем ответственных людей, которые неравнодушны к роскошной зелени лесных массивов, доверчивым животным, охотно принимающим пищу из рук туристов. Растения, находящиеся в парке, в большинстве своем занимают места на страницах Красной книги.

Подмосковная тайга

Алиса Гоменюк



Слово «тайга» обычно ассоциируется с дремучими непролазными лесами, где не ступала нога человека, такой лес должен находиться вдалеке от цивилизации, от огромных промышленных городов и сельских поселений. Тем удивительнее, что на территории крупнейшего мегаполиса России располагается национальный парк — огромный лесной массив с уникальной эко-

системой, позволяющий существовать на этой, по сути дела, замкнутой территории видам с очень разными жизненными потребностями; и жителям Москвы и Подмосковья не придётся ехать за долгие километры, чтобы насладиться спокойствием и красотой дикой, нетронутой природы. Недаром Лосиный остров называют «Подмосковной тайгой».

Лосиный остров — огромный национальный парк, размером более 125 квадратных километров. 80% территории парка занимают зелёные леса, из которых 27%

находятся в черте Москвы, это заповедник дикой природы в городских границах; водоёмов здесь намного меньше — всего 2% прудов и 5% болот.



В Лосином Острове насчитывается около 128 видов высших грибов, 90 видов лишайников, 69 видов мхов, 150 видов водорослей и 880 видов высших растений. Преобладают лиственные леса — берёзы,

дубы, каштаны и другие деревья и кустарники. Из хвойных пород можно встретить сосны, ели и лиственницы. Из растений в этой местности можно найти разнообразные травы, мхи и кустарники. Многие из них занесены в Красные книги Москвы и Московской области. Например, спарассис курчавый, пальчатокоренник балтийский, мутинус собачий, ежевик коралловидный.

В Лосином острове обитают как типичные виды животных (такие как кабан, лось, куницы, зайцы, белки), так и редкие виды, нуждающиеся в охране (в основном, птицы). Например, серый сорокопут и белая лазоревка.



Ежевик коралловидный



Белая лазоревка

биологов, изучающих животных и растения в этой местности.

Л о с и н ы й остров — это промежуточное место мигрирующих птиц, поэтому здесь их бывает великое множество. Всего здесь насчитывается 43 вида млекопитающих и около 180 видов птиц.

Лосиный остров привлекает не только туристов, но и учёных-

Алексеевская роцца

Ольга Соломатина



Я хочу рассказать об уникальном месте, которое находится в заповеднике «Лосиный остров», Алексеевской роцце.

Это историческое место отдыха на природе. Чистый воздух, сосновый бор, дремучий ельник, берёзовые роцци и два больших озера — это богатство помогает сохранять здоровье, бодрость духа и душевное равновесие. Кроме лосей, на территории

Алексеевской роцци встречаются лисы, зайцы, бобры, ондатры, кабаны и ежи.

Гуляя с родителями по Лосиному острову и слушая о нем увлекательные истории, я стала интересоваться историей этих мест. Алексеевская роцца, что она из себя представляла, почему так называлась?

Алексеевская роцца находилась на месте ныне существующего Природного национального парка «Лосиный остров». С XVI века там, где сегодня находится Алексеевская роцца, располагались великокняжеские вотчины, заросшие светлыми берёзовыми роццами и мрачными ельниками, зеленели заливные луга реки Пехорки и болотца.



А получила она свое название в связи с тем, что в конце царствования Алексея Михайловича Романова в верховьях реки Пехорки была построена охотничья усадьба — Алексеевский дворец (терем). Когда землю близ дворца получил князь Меншиков, то решил построить рядом с путевым дворцом летний дом и распорядился выкопать у Пехорки пруд — тот самый Алексеевский.

В Алексеевской роще соседствуют хвойные и лиственные деревья и водные угодья. Есть и искусственные посадки, и редкие растения, благодаря тому, что парку уделяли внимание великие люди.

С 1947 года в Алексеевской роще построили государственную дачу для Николая Булганина. В то время он был Министром обороны, а затем председательствовал в Совмине СССР. Поэтому сегодня пруд (Алексеевский) называют Булганинским, а дом экоцентра — Булганинской дачей. В 60-х годах дачей пользовался Юрий Гагарин. В состав национального парка «Лосиный остров»



Алексеевская роща перешла в 1990 году, а в 1999 году был открыт экоцентр «Старинная русская охота» и небольшой музей при нём.

В конце прошлого века в Алексеевской роще начались археологические исследования. В земле нащупали следы фундаментов четырёх хозяйственных построек. Стены и своды дворца были сложены из белого камня, сохранились печные изразцы. Среди зарослей, полей и болот сохранились курганы, могильники и селища, оставленные древними вятичами. В некоторых вскрытых курганах XIII века обнаружены украшения, керамика.



Коржевские посадки

Дарья Шаврина



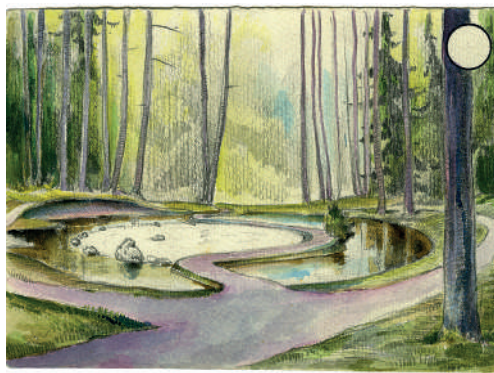
Я хочу рассказать о Коржевских посадках, расположенных в национальном парке «Лосиный остров».

Если свернуть с шумной Пионерской улицы в районе Центра управления полётами, мы почти сразу входим в «буферную зону» Лосиного острова, защитный лесопарк «Коржевские культуры», названный в честь знаменитого ландшафтного архитектора Михаила Петровича Коржева, проектировавшего новый облик лесов и парков Подмосковья.

Леса Подмосковья сильно пострадали от вырубок на дрова во время Великой Отечественной войны. По воспоминаниям лесоводов, на большей части нынешнего Лосиного острова зияли «огромные пустыри с торчащими среди бурьяна и сорняков высокими пнями». В отчёте по инвентаризации подмосковных лесов за 1945 год резюмируется: «Требуются героические усилия, чтобы превратить эти площади в зелёные и ценные в лесопарковом отношении. Если восстановительную работу удастся осуществить, то это будет равносильно трудовому подвигу».



М.П. Коржев



Эскиз парка Коржевские культуры

И такой подвиг был совершён в 1950-х годах прошлого века М. П. Коржевым и сотрудниками Мытищинского лесопаркхоза под руководством лесничего Д. Н. Маринина.

Мало было заново посадить новые деревья и кустарники: лесопарк проектировался таким образом, чтобы зелёные зоны были устойчивы в развитии, одни деревья не глушили другие. Красота и выразительность достигалась выигрышным сочетанием естественных для Подмосковья растений и трав. Темная зелень елей и резной силуэт их крон подчеркивала яркая светлая листва окружающих посадок, широкие поляны с разнотравьем были обрамлены светлой берёзовой рощей или посадками хвойных пород.

Лесоводы столкнулись с рядом серьезнейших проблем. В условиях острого дефицита посадочного материала зачастую использовали не саженцы, а сеянцы.

Нежные молодые посадки глушили сорняки, и группа лесоводов не могла справиться с таким объёмом работ. На помощь позвали городские предприятия. Старожилы вспоминали, как участки будущего прекрасного леса были разбиты на делянки, за которыми ухаживали городские жители. Компенсацией за уход было разрешение сажать в междурядьях картофель. Горожане трудились, одновременно выращивая на делянке личную картошку и государственный лес. После смыкания крон окрепших деревьев необходимость в защите от сорняков отпала.



Второй напастью стал обычный майский жук. Прожорливые личинки в больших количествах начали плодиться на новой кормовой базе, повреждая корни растений. Проблему опять же решили в духе времени: привлечением к общественным работам горожан. В этот раз помогли школьники. Собранные на занятиях скворечники привлекли птиц, поборовших вредителя. Проведенные исследования показали, что буквально за 3–4 года такой работы заражённость почвы личинками майского хруща снизилась в 10 раз!

И уже через несколько лет горожане могли любоваться прекрасным парком — результатом потраченных усилий.

Сейчас, почти 70 лет спустя, Коржевские культуры по-прежнему встречают горожан, защитной зоной прикрывая заповедник от влияния большого города. Часть культурных пород погибла или заглушена более выносливой порослью. Декоративность лесопарка страдает от оставленных несознательными отдыхающими куч мусора, одноразовой посуды. Но Коржевские культуры всё ещё хороши собой, несмотря на огромную нагрузку, которой подвергается этот зелёный уголок, впрямую соседствующий с жилыми массивами и крупными магистралями.

Я призываю бережно относиться к природной зоне «Коржевские культуры». От нас зависит, будет ли она выглядеть упреком потомкам тех, кто сажал растения и ухаживал за ними, — или же предметом гордости города. Давайте беречь «зелёные лёгкие» Королёва!

«Лёгкие» Московского региона

Екатерина Сабо



С самого рождения я проживаю в г. Королёв, который граничит с национальным парком «Лосиный остров». И зимой, и летом парк позволяет нам хорошо отдыхать и весело проводить время.

Лесозащитный пояс Москвы — территория вокруг МКАД шириной от 10 до 15 километров. На западе он простирается до нижнего течения реки Истры, на юге — до Пахры и Десны, на востоке — до Пехорки.

На севере в лесозащитный пояс входят водохранилища Канала им. Москвы. В пределах лесозащитного пояса растут все типы лесов: еловые, березняки, липовые, дубравы, смешанные. Более тысячи гектаров занимают болота.

Ситуация с лёгкими Москвы критическая. За последние годы территория лесозащитного пояса вокруг столицы сократилась с 54 до 53 тысяч гектаров.



Лесозащитный пояс для Москвы — это источник кислорода и летней прохлады. Если деревья продолжают вырубать — пересохнут ближайшие к ним водоёмы.

Леса вокруг Москвы запретил вырубать ещё Петр I. Петровский указ соблюдали до 1917 года. Не трогали деревья и большевики: в 1935 году Совнарком принял решение о сохранении лесозащитного пояса столицы. И заповедные рощи не вырубали даже зимой 1941–1942 годов, когда стояли страшные морозы, и москвичи сжигали в буржуйках паркет. В 1960 году Президиум Верховного Совета СССР установил границы лесного пояса. Были созданы сразу несколько спецлесхозов. Лесники вырубали сухие деревья, вывозили хворост и мусор, делали опашку — на случай пожаров. Деньги на защиту лесного пояса шли из столичного бюджета. Все рухнуло в 2006 году, после принятия нового Лесного

кодекса. Лесозащитный пояс передали федеральным властям — Мослесхозу (подразделение Рослесхоза) с его тощим бюджетом.



Примерно 21% от лесозащитного пояса составляет ФГБУ «Национальный парк «Лосиный остров». Площадь парка — свыше 11 тысяч гектаров, из них 3 тысячи — в черте Москвы. Протяжённость с запада на восток — 22 километра, с севера

на юг — 10 километров. Включает шесть лесничеств: Лосиноостровское и Яузское — в городской части парка, а также Лосино-Погонное, Алексеевское, Мытищинское и Щёлковское — в областной.

Здесь произрастают самые старые в Подмосковье сосняки и ельники, обширные широколиственные леса из липы с дубом и клёном, столетние пойменные черноольшаники, березняки и осинники.

В глубине леса уцелели небольшие верховые и переходные болота. Особая достопримечательность Лосинового острова — обширные низинные болота по реке Яузе, с открытыми мелководьями, зарослями тростника и рогозы. На территории Лосинового острова находятся истоки рек Яузы и Пехорки.

Флора национального парка насчитывает свыше 700 видов, а фауна — 45 видов млекопитающих, 185

видов птиц, четыре вида пресмыкающихся, девять видов земноводных и не менее 20 видов рыб. Здесь обитают лоси, кабаны, лисицы, ласки, зайцы. В пределах парка на территории Балашихи — развалины бывшей усадьбы Алексеевское князя Александра Меншикова, который любил охотиться в здешних местах.



В прежние времена в заповеднике имелось большое разнообразие пород деревьев, среди них такие, как вяз, ясень, дуб, клён, которые в настоящее время начинают исчезать. Более распространёнными породами являются сосна, ель, осина, берёза. Причём возобновление сосны почти прекратилось, а в 1912 году она составляла 50 процентов всей площади Лосиног острова и отдельные экземпляры достигали в высоту до 40 метров.



Отрицательное воздействие на природу заповедника оказывают промышленные предприятия, а их вблизи Лосиног острова насчитывается до сотни.

Национальный парк — это «лёгкие» многомиллионной Москвы, и охранять его по мере сил следует всем, кто радеет за красоту нашей подмосковной природы и беспокоится об экологическом благополучии не только нынешнего населения, но и потомков.

Лосиный остров считается одной из важнейших зелёных зон в Московском регионе, его вырубка, пусть даже и частичная, станет крупной экологической потерей. По данным активистов движения «Экологическая оборона Москвы и Московской области», в парке на территории около 1 га нарушены почвы, уничтожен травяной покров, пострадали деревья, а отходы сваливают прямо на грунт.

Сохранение экологии Лосиного острова — важная задача, которой занимаются общественные и государственные организации, так, на территории национального парка действуют эколого-просветительские

центры: «Красная сосна», «Русский быт», «Чаепитие в Мытищах», «Дендрарий», «Лосиная биостанция».

В экологических центрах проводятся практические занятия по экологии, лекции, игровые программы, квесты и экологические мастер-классы, все



участники узнают интересные факты о важнейших объектах парка, а также принимают участие в экологических играх, которые позволяют всем посетителям ощутить тонкую связь с природой и осознать её неоспоримую ценность.

Лосиный остров В ЖИВОПИСИ ХУДОЖНИКОВ

Александр Ильин



Я хочу рассказать о художниках, изображавших Лосиный остров на своих полотнах.

Алексей Кондратьевич Саврасов (1830–1897) — художник, выдающийся пейзажист, очень любил рисовать Лосиный остров и был влюблён в его красоту.

Три названия сменил в своё время пейзаж «Лосиный остров в Сокольниках», написанный Алексеем Саврасовым в 1869 году. Он экспонировался как «Вид сосновой рощи в Сокольниках», потом — просто «Сокольники» и только спустя четыре года со дня создания обрёл знакомое нам сейчас название. Своим произведением Алексей Саврасов хочет показать нам красоту в обыденном мире. Она вокруг нас. Её не надо искать, её надо любоваться.

В тех же местах в Лосином острове Саврасов написал картину «Дорога в лесу» (1871 год). Сейчас она хранится в Русском музее, а этюд к ней — в Третьяковской галерее.

Я часто бываю на территории Лосиного острова, люблю его природу и часто делаю эскизы, любуюсь красотами парка. На своих картинах я изобразил природу, животный и растительный мир Лосиного острова, а также птиц.



Лосиный остров в Сокольниках



На территории Лосиного острова произрастает более 800 видов растений. Животный мир лесопарка насчитывает более 200 видов обитателей. Это пятнистые олени, бобры, лисы, ежи, белки и исконные жители парка — лоси и кабаны.

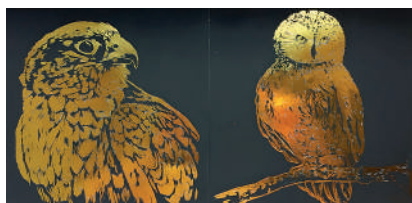
В парке обитают более 100 видов птиц: пеночки, синицы, дрозды, соловьи. Здесь гнездятся 13 видов хищных птиц и сов. На заболоченных участках живут серые цапли, кулики, кряквы; останавливаются на пролете лебеди, серый и белый гуси. Зимой можно увидеть красногрудых снегирей.



Лось в зимнем лесу



Снегири в Лосином острове



*Обитатели Лосиного острова:
ястреб-тетеревятник (слева)
и сова (справа). Гравюра*



Ледоход на реке Яуза

По парку протекает несколько речек. Здесь берут начало Яуза и Пехорка. В водоёмах обитает 17 видов рыб. Среди которых щуки, караси, окуни, плотва, лещи и налимы.

В своей работе, с целью преемственности поколений, я хочу особенно отметить картины моего прадедушки (Ильин Пётр Александрович, годы жизни 1922–2005).

Мой прадедушка писал картины в жанре живописи. Его работы — это натюрморты, пейзажи. Сюжеты он брал из жизни города, мира животных, из памяти или собственной

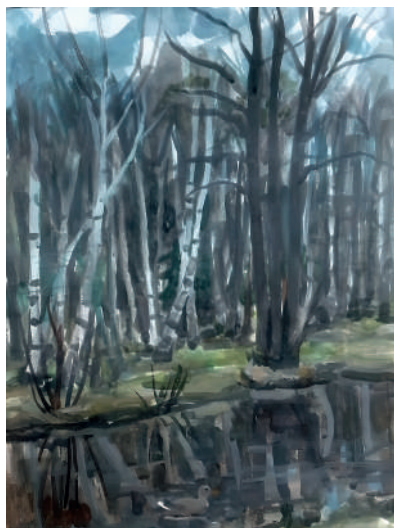


Картины моего прадедушки. Лосиный остров. Холст, масло

фантазии. Каждая его картина вызывает желание остановиться, задуматься, поспорить или улыбнуться. Он не навязывает зрителю своё восприятие действительности: каждый вправе увидеть в картине личную историю.

Также я нашёл информацию о современных художниках, писавших Лосиный остров.

В любое время года здесь хорошо отдыхать всей семьей. Те, кто побывал в парке «Лосиный остров» хотя бы один раз, желают посетить его вновь. Немаловажная задача для всех: от посетителей парка до научных специалистов и экологических активистов — это бережное отношение к своей земле и окружающей природе. Тем более, если это касается такого сокровища, которое являет собой национальный парк «Лосиный остров».



*Карасева Галина Алексеевна
Лосиный остров*



Ковалевский Андрей Николаевич. Бабаевский пруд



*Дементьев А. А.
Осень приходит в леса
Лосинового острова*



*Костылев Дмитрий Павлович.
Лосиный остров (этюд)*

Верхнеяузский водно-болотный комплекс

Виолетта Кондратьева



Верхнеяузский водно-болотный комплекс расположен в подмосковной части Национального парка «Лосиный остров». Верховья реки Яуза обладают большим разнообразием мест обитания: чередующиеся открытые водные пространства, заболоченные участки с зарослями тростника и рогоза, протоки, сухие гривки, заросшие березняком участки заливных лугов.

Истоки реки Яузы — Верхне-Яузский водно-болотный комплекс — настоящее царство зверей и птиц. Здесь обитает самая большая в Подмоскowie колония чаек, останавливаются на пролёте различные птицы, строят хатки ондатры, возводят плотины бобры. Здесь также обитает большое количество околотовных и водоплавающих птиц: поганок, лысух и камышниц, разнообразных видов уток (кряква, гоголь, серая утка, свиязь, широконоска и другие). Изредка можно встретить серую цаплю, выпь, серого гуся и лебедя-шипуна. У воды в мел-



количество живущих в зарослях лосей, кабанов, пятнистых оленей. В окрестных лесах часто можно увидеть лисицу, зайца, норку, куницу, горностая.

Мытищинская водонасосная станция

История Мытищинской водонасосной станции связана с устройством первого в России водопровода времён Екатерины II. Она была построена для снабжения Москвы чистой водой в начале XIX века, после эпидемии чумы в конце XVIII века. До постройки станции здесь находился ключ Громовый. Предание гласит: давным-давно над селом Большие Мытищи, в верховьях реки Язузы, разразилась гроза. Молния ударила в землю, и на месте том забил ключ. Назвали его Громовым. Ключевая вода оказалась на редкость чистой и вкусной.

Главным и одним из самых красивых строений водопровода стала Мытищинская насосная станция. Здесь прорыли 50 скважин длиной почти 30 метров.

Канал Мытищинского водопровода частично шёл открытым, а частично — под землёй, где своды его тоже были выложены кирпичом. Вода по водопро-

воду шла самотёком до водоразборного бассейна на Трубной площади, по проекту должно было поступать 300 тысяч ведер воды, но по факту до конца доходило только 40 тысяч вёдер. Металлические трубы тогда



делать ещё не умели, поэтому большое количество воды просто фильтровалось сквозь кирпичную кладку. Во многих местах водопроводного канала были устроены спуски, чтобы жителям можно было стирать бельё и поить лошадей. Водопровод строили 25 лет силами армии.

Постепенно запасы чистой воды в системе иссякали. Станция снабжала Москву водой до 1962 года, в настоящее время снабжает водой Мытищи и окрестности.

Озеро Торфянка

Фёдор Архипов



Когда мне было 3 года, я с родителями впервые поехал на велосипеде купаться на озеро Торфянка. Это озеро расположено на территории национального парка-заповедника «Лосиный остров» и входит в состав города Королёва. Озеро известно под разными названиями. Официальное и самое популярное — Торфянка, так как находится в микрорайоне посёлка

Торфопредприятие, где ещё с конца 19 века велись разработки торфа.

Ещё одно народное название Торфянки — Карьер. Озеро появилось на карте города сначала как карьер, в котором рабочие посёлка Торфопредприятие добывали песок. Со временем добыча песка прекратилась, а карьер затопили грунтовые воды, что привело к созданию красивого лесного озера.

Ещё одно название озера Торфянка — Тряпка. В послевоенные годы здесь был посёлок, построенный из разных подручных материалов, и в народе его про-

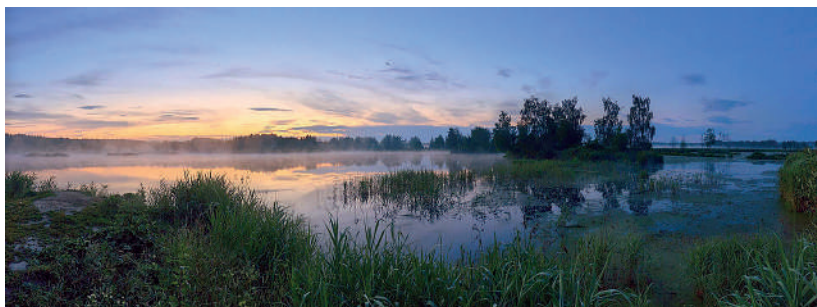


звали Тряпичный посёлок или попросту Тряпка. Посёлок снесли, а его укороченное название досталось по наследству ближайшему озеру.

Иногда озеро называют — Байк-озером, ведь это весьма популярная точка на маршрутах городских, областных и московских велосипедистов.

В нашем лесном озере водятся различные виды рыб, можно встретить водоплавающих птиц. Ночью на водопой приходят лоси, кабаны, волки, лисицы, зайцы и другие обитатели Лосиного острова. Благодаря тому, что верхние слои озера прогреваются летом, а снизу вода охлаждается ключами, создается циркуляция воды и она не застаивается. Это создает определенный микроклимат и экосистему озера и прилегающих территорий, которые ведут взаимовыгодное существование.

Наше озеро — популярное и многими любимое место отдыха, я всем советую там побывать!



Реки Лосинового острова

Анисья Чаплыгина



Лосиный остров в Московской области расположен вблизи границы с Москвой и омывается водами рек Оки и Москвы. Через парк протекает несколько рек, здесь берут начало Пехорка и Яуза. В 1960 году, с началом добычи торфа и строительства Акуловской ГЭС, водная среда была сильно нарушена.

Основная водная артерия Лосинового острова — река

Яуза, с притоками Пехорка и Ичка.

1. Яуза — это крупнейший приток Москвы-реки. Общая протяженность — 48 км. В естественном состоянии долина Яузы сохранилась только на территории национального парка. Здесь берега покрыты лесом. В других местах вдоль Яузы встречаются низинные болота. Пересекая город Мытищи, посёлки Тайнинка и Перловка, река Яуза устремляется в Москву. Здесь она обрастает многочисленными притоками. Справа — Чермянка, Лихоборка, Каменка, Горячка, Копытовка, Путяевский ручей, Олений ручей, Рыбинка, Чечёра, Черногрязка, Охотничий ручей. Слева — Ичка, Будайка, Хапиловка,



Синичка, Золотой Рожок, Гольяновский ручей, Леоновский ручей.

Некоторые участки поймы сильно осушены, местами сильно заболочены. На западе и в центре протекает

река Ичка с притоком Лось.

2. Река Ичка с её притоками, главным из которых является Лось, дренирует центральную и западную часть парка. Долина её в целом выражена слабо, русло часто углублено и спрямлено канавами, течение медленное. На большом протяжении река течёт вдоль МКАД и дважды её пересекает. Река Ичка является левым притоком реки Яузы и большей своей частью протекает в Лосином острове, площадь её водосборного бассейна около 22 км².





3. В пределах Алексеевского лесопарка берёт начало **река Пехорка**. Долина её в истоке сильно заболочена, постоянный водоток появляется только ниже впадения ручья, вытекающего из Алексеевского озера. В районе деревни Пехра-Покровское у южной грани-

ницы парка Пехорка перекрыта плотиной, в результате чего образован Пехорский пруд. Мытищинский лесопарк пересекает небольшой ручей Нехлюдов рукав, впадающий в Язу.

В естественном русле Язузы произошли серьёзные разрушения в процессе добычи торфа в середине прошлого столетия, а русло Пехорки сильно пострадало при возведении Акуловской ГЭС.

4. Река Лось. Уникальность речки состоит в том, что её акватория не содержит ни одной промышленной или жилой зоны. Лось и его притоки целиком находятся на территории парка Лосиный Остров. Сотни ручейков собирают в лесу талую и дождевую воду, к которой не добавляется ни заводских отходов, ни стоков с улиц города.

Среди водоёмов изученной территории также следует отметить лесные озера в районе ЦНИЛ Главохота, Лесной пруд на реке Лось, Центральный пруд в вер-

ховьях реки Яузы и несколько зарастающих озер в пределах Щёлковского лесопарка, к западу от посёлка Новый Городок и у дачного поселка Оболдино.

Кроме рек на территории нацпарка находятся Алексеевский пруд и Яузский водноболотный комплекс.



Реки Лосиног острова Московской области играют важную роль в экологической системе региона. Они обеспечивают воду для рыб, животных и растительности, а также участвуют в формировании ландшафта. Кроме того, реки являются основными источниками питьевой и промышленной воды для местных жителей и предприятий. Реки Лосиног острова важны и для туризма и активного отдыха. Местные жители и гости региона посещают эти реки для рыбалки, охоты, купания, каноэ и других видов отдыха на свежем воздухе. Кроме того, реки Лосиног острова — это объекты культурного наследия региона. Водные маршруты были важной транспортной артерией на протяжении долгого времени и являлись неотъемлемой частью экономики региона в прошлом. Сегодня они продолжают привлекать туристов и способствуют развитию экологического туризма в этом районе.



Лосиная биостанция

Лаэрт Гольдшмидт



Многие слышали, но не многие были в Москве в национальном парке «Лосиный остров». А между прочим, там есть уникальная Лосиная биостанция. Расположена она на окраине города Мытищи. Поэтому, чтобы познакомиться поближе с лосиками, погладить и покормить их, можно отправиться именно туда. Далеко ехать не придётся.

Обитатели биостанции Лосиного острова — лоси, кабаны, лани и пятнистые

олени живут на территории в полувольном режиме и занесены в Красную книгу России. Здесь можно узнать о жизни и среде обитания копытных Подмосковья. Для наблюдения за животными оборудованы смотровые вышки, проложены дорожки между вольерами.

Задача сотрудников — помочь животным, которые попали в беду. Но главные жители национального парка — конечно же лоси.

Название биостанции неслучайное: Лосиная биостанция — детский садик для лосят. Сотрудники выхаживают лосят, потерявших родителей, и после дости-



жения ими возраста 2-х лет отпускают в естественную среду обитания, в лес. Если же взрослый зверь выходит за город, и его находят раненым, брошенным, животное, как правило, привозят на биостанцию. Здесь зверя подкармливают, оказывают медицинскую помощь и после определённого времени карантина (около 2-х месяцев) отпускают обратно на волю. За период существования биостанции на волю выпустили 14 лосей.

Посетить биостанцию можно только с экскурсоводом. Каждый день на экскурсиях посетители не только узнают о парке, о животных, но и угощают их морковкой и яблоками. Это для лосей настоящее лакомство, как для людей шоколад и конфеты. Встретить лося в лесу нелегко: он очень осторожен, старательно и умело избегает встреч с человеком. Здесь, на Лосиной биостанции Вам расскажут об особенностях их поведения, питания, опыте одомашнивания.

Вот и я был на Лосиной биостанции с экскурсией, и наш экскурсовод рассказала много интересных фактов и историй о лосях.

Лось — одно из самых крупных животных в России: длина тела достигает 3 м, высота в холке до 2,5 м, масса тела до 500–700 кг. Живут лоси 15–20 лет.



Первые рожки у самца лося появляются в 1 год в виде палочек без отростков. На второй год вырастает палочка с двумя отростками, на третий — три-четыре отростка без лопаток, с пятого года появляется лопата, и уже с восьмого формируется полный рог. Животное скидывает рога перед зимой, чтобы не таскать лишние килограммы.

Питается лось ветками, листьями, корой, грибами и ягодами. Без коры лось не сможет нормально переваривать пищу. Зимой, когда другой еды нет, он съедает до 16 кг коры в день.

В Лосином острове обитает около 50 лосей. В городской части национального парка они нередко заходят в жилые массивы, выходят на дороги, обычно это самцы.

Лосихи-самки, когда появляется лосёнок, не покидают его до 9 месяцев, кормят его молоком. Лосиное молоко очень жирное, содержит полезные минеральные вещества и считается лечебным.

В зимнее время в парке «Лосиный остров» делают специальные подкормочные площадки — «Солонцы для лосей». В них кладётся специальная гималайская соль, восполняющая нехватку минеральных веществ. Лоси очень любят соль и приходят на площадки пополнять свои минеральные запасы.

Во время экскурсии можно познакомиться с Верхне-Яузским водно-болотным комплексом и его обитателями: над водным зеркалом с криком проносятся крачки,



озёрные чайки, пролетают красноголовые нырки, чернети. В тихих заводях можно встретить серых цапель, увидеть хатки бобров.



В особо охраняемой зоне национального парка в зимний период можно увидеть кабанов и стадо пятнистых оленей. Здесь для них устроены подкормочные площадки.

Сейчас на Лосиной биостанции живут двое лосей — лось Миша и лосиха Марго.

Лось Миша поступил на Лосиную биостанцию в конце сентября 2020 года. Миша обитал в Терлецком лесопарке, периодически выходил на оживлённые дороги, создавая опасность для водителей и пешеходов. На Лосиной биостанции он обрел спокойствие и перестал проявлять агрессию. Весной, с приходом тепла, планируется выпуск животного в естественную среду обитания.

Девочка Марго приехала на биостанцию в феврале 2019 года из нашего города Королёва с улицы Академика Легостаева. Там, на окраине города, её кормили жители вредной едой. Марго сбежала в первую же ночь с биостанции и через два дня вернулась обратно в город в то же место, так как там много пищи и нет соперников. Сотрудники вернули лосёнка на биостанцию, иначе она могла погибнуть, её посадили на диету, и пока она привывает и живёт на биостанции.

Босоногая тропа

Елена Гуссаова



Я хочу пригласить вас в незабываемое путешествие с неожиданными ощущениями по Босоногой тропе.

Босоногая тропа расположена в Дендрарии парка «Лосиный остров».

Из названия понятно, что это тропа, по которой нужно ходить босиком.

Однако это не простая тропа, и сюрприз меня ждал,

когда мы приехали в Дендрарий. Перед началом экотропы мы оставили обувь в ячейке и отправились в путешествие. Заранее мы изучили карту, из которой узнали, что протяженность тропы 3,6 км и на ней 43 различных покрытия. Становилось всё интереснее.

Начинается тропа с ласкового песка и приятного ощущения, что мы на белоснежном пляже. За песком пошел щебень, гра-



вий разных размеров, потом булыжники, валуны — пока терпимо. Наступаю на керамзит — это камушки, которые насыпают в горшки комнатных растений, — и понимаю, что это очень неприятно. Хочется сойти с тропы, но сдаваться нельзя, впереди ещё более 3 км. Идем дальше. На пути появляются шишки. Как заставить себя пройти по ним? Около каж-



дого нового участка есть описание, чем полезна данная поверхность и насколько она сложна для прохождения. Читаем: «Придаст невероятный заряд бодрости». Пришлось идти за зарядом бодрости и, да, так быстро я бегала только на ГТО. Не благодарите, но мы уже



немного притоптали впивающиеся чешуйки шишек. Тут казалось, что дальше уже не смогу пройти, но меня ждал приятный сюрприз: на пути появился участок с прохладной водой, не более 10 °С, и мои ножки сказали «спасибо».

Кроме того, по пути нам пришлось пройти по мягкой древесной стружке, рифлёной



плитке, морской и речной гальке с ракушками, сосновой коре, опилкам, брёвнам и жерди, лесной грязевой жиже.

Тропа проходит по ландшафтам и растительности от тундры, тайги и до альпийских лугов. Приятно ходить по лесу и слушать пение птиц.

Вдоль тропы стоят лавочки, где можно отдохнуть, перекусить, набраться силы воли.

Для того, чтобы маршрут был ещё и интересным, на пути встречаются тактильные и ароматикторины. Это беседки с деревянными скворечниками, в которые можно просунуть руки и, полагаясь только на свои ощущения и интуицию, угадать, что внутри. Или в закрытых скворечниках спрятаны разные травы и цитрусовые и нужно по запаху определить, что спрятано внутри.





Тропа проходит мимо Башни лесных друзей, где находится маленький музей, посвящённый охране природы. Если отойти немного с тропы, то можно разглядеть нору барсука. В связи с активной деятельностью человека барсуки уже не живут здесь, но совсем недавно ещё это был их домик. В надежде, что им ещё удастся вернуться, они

оставили каменного барсука, который с удовольствием фотографируется и стережёт нору.

На середине пути нас ждала река Пехорка с подводным мостиком, который сменился склизкой лесной грязью, болотцем и опять шишки..., но на сей раз я даже обрадовалась им. Далее тропинка идет по тенистому лесу, сменяя уже ранее извест-





ные поверхности. И вот мы выходим на солнечную поляну, и показался вдали конец тропы или начало, так как тропа закольцована, но тут поджидали нас новые сюрпризы. Холодный песок резко сменяется горячим щебнем. Не знаю, что больше доставляло дискомфорт — острые углы щебня или ощущение обжигающихся пяток. Зато теперь я знаю, что умею танцевать на носочках без

пуант. Это был не единственный сюрприз. На пути появилось несколько испытаний с бревнами, которые нужно было пройти аккуратно, удерживая равновесие.

Мы добрались до конца тропы и чувствовали себя настоящими героями! Прохождение тропы у нас заняло 1,5 часа. В специальном корыте можно помыть ноги и надеть долгожданную обувь. Ещё несколько дней оставалось ощущение, что мелкие камушки попали под кожу стоп и при ходьбе давали о себе знать — вот такой незабываемый, в прямом смысле этого слова, массаж стоп мы получили.

Экскурсовод воодушевленно рассказывала нам о пользе хождения босиком по разным поверхностям: хождение по валунам улучшает зрение, слух и пищеваре-



ние. Керамзит отшелушивает, как пемза. Камни снимают головную и зубную боль. Хождение по шишкам снимает стресс... Но, это всё для взрослых, а своим друзьям я хочу пожелать пройти тропу целиком, во-первых, это интересно, а, во-вторых, преодоление сложных участков заставляет вырабатывать силу воли, сноровку, и в конце появляется гордость за свой маленький успех. Я смогла! А вы?

Barefoot trail
БОСОНОГАЯ ТРОПА

Самый короткий босиком путь по дорожке в парке Лосиный остров в Солотчинском дендропарке. Длина 1,5 км. Протяженность отсыпанных троп 1,5 км. Проект реализован в рамках программы «Экология».

Задача тропы – это не только оздоровить, но и тренировка чувства, улучшение кровообращения в ногах и укрепление мышц. Это тренирует организм на шаг, укрепляет позвоночник и улучшает кровообращение. Это также полезно для работы внутренних органов, повышает иммунитет и улучшает обмен веществ.

Босиком тропы – это прекрасная возможность для ног на свежем воздухе, вдали от асфальта, бетона, резины и пластика. Это улучшает кровообращение в ногах, укрепляет иммунитет и улучшает обмен веществ. Это также полезно для работы внутренних органов, повышает иммунитет и улучшает обмен веществ.

РЕФЛЕКСОРНЫЕ ЗОНЫ СТОП

ПРАВАЯ СТОПА **ЛЕВАЯ СТОПА**

7 (495) 323-88-88 losiniyostrov.ru

Дендрарий

Тимофей Ванюшкин



Я очень люблю прогулки на свежем воздухе, поэтому выбрал тему об одном из примечательных мест Лосиногостовского острова — Дендрарии. Посещение Дендрария подарит множество приятных эмоций и заряд энергии!

Дендрарий состоит из нескольких участков, которые расположены среди естественного леса и соединены между собой аллеями из местных хвойных пород.

На территории воссозданы и представлены леса разных регионов России и растения Дальнего Востока, Сибири, Восточной Европы и Кавказа, сохранён участок соснового бора и поймы ручья.

Коллекция Дендрария насчитывает 800 видов растений, около 80 видов деревьев, 76 видов кустарников, необычные для наших подмосковных лесов виды — черёмуха Маака, бархат амурский, лиственница и пихта сибирские, карагана древовидная, орех маньчжурский, каштан конский, сирень венгерская, уникальные елово-липовые старолесья, 200-летние сосняки и липняки изумительной Алексеевской рощи.



Также здесь можно узнать об обитателях лесов нашей полосы и их роли в формировании лесной экосистемы, увидеть скульптуры лося, бобра, барсуков, имитацию бобрового поселения со следами жизнедеятельности. А увеличенная модель барсучьей норы располагает «зайти в гости» к барсуку.

Изюминкой Дендропарка является Босоногая тропа, состоящая из 43 различных покрытий, её длина составляет 3 км 600 м.



Здесь происходит чередование разных воздействий на стопы: жёстких и мягких, разогревающих и охлаждающих, успокаивающих и бодрящих. Идти по ней, как ясно из названия, нужно босиком. Это не только интересный опыт, но и польза для организма — тре-

нировка мышц, закаливание организма и улучшение настроения. Мне больше всего понравилось идти по шишкам и по грязи!

Любители лабиринтов могут с удовольствием побродить по «живому» лабиринту, который высажен из кустарников под названием «кизильник». Площадь этого лабиринта составляет 1 км².



Дендрарий является своего рода центром образования для юных биологов. Здесь можно проследить за всеми этапами лесовосстановления — от посадки саженцев до охраны леса от вредителей и пожаров.

Я очень рад, что рядом с нами находится такой замечательный и многогранный заповедник — нацио-

нальный парк «Лосиный остров», в котором так много всего интересного!



Музей русского быта

Иван Девятков

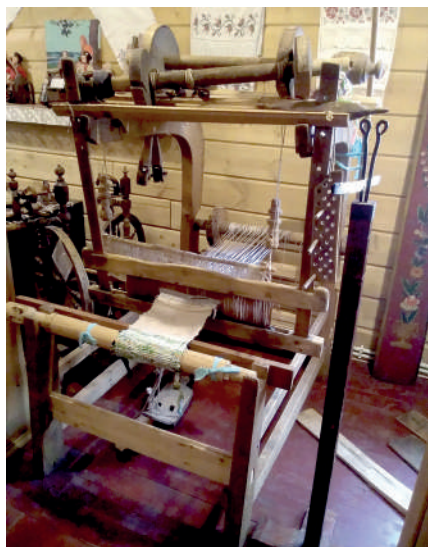


В Лосином острове стоит небольшой деревянный домик — Музей русского быта. В нём собраны экспонаты, которые рассказывают о том, как жили наши предки. Как они ткали, шили, обрабатывали лён, плели лапти, собирали мёд, возили дрова, стирали, измельчали зерно, взбивали масло и сметану, пекли хлеб и варили кашу.

В музей я пришёл вместе с мамой и бабушкой — эта поездка стала подарком бабушке на праздник 8 марта. Мы заказали экскурсию, чтобы получше познакомиться с этим местом. Экскурсовод показывала нам старинные предметы и объясняла их назначение.

Она начала рассказ с древнего промысла — бортничества — так называется добывание мёда у пчёл, живущих в лесу в дупле дерева. Экскурсовод показала нам такое дупло — бортъ, от этого слова и произошло название промысла. Оказалось, что в этом дупле когда-то жили пчёлы. Бортники, то есть люди, которые ходили в лес за мёдом, скребком собирали в дупле мёд. А чтобы медведь не позарился на него, они подвешивали

над дуплом брусочек. Когда медведь залезал на дерево и лапой отодвигал брусочек, то брусочек как маятник возвращался обратно, не давая мишке полакомиться мёдом, и мишка сердился и уходил.



Экскурсовод подвела нас к большой корзине, в которой лежало лыко — это мягкое подкорье липы. Из него плели лапти, делали мочало. В другой корзине лежал необработанный лён, мне разрешили его потрогать — он был мягким и пушистым. Из льна шили одежду крестьяне. Но прежде чем сшить из него одежду, его трепали, освобождая

от мусора и размягчая волокна, потом чесали и на прялке плели нить, накручивая на веретено. Из нитей потом ткали полотно на ткацком станке, а уже из него шили одежду. Если работа шла поздним вечером, то зажигали лучину-щепку, укреплённую на высокой напольной подставке.

Стирали одежду вальком на реке. Валёк — это деревянный брусок, которым выколачивали грязь из белья. Выстиранную одежду наматывали на валёк и катали по нему рубелем — бруском с рубцами. Так одежду выжи-

мали и гладили. В старину была примета: когда рождался ребенок, голову его клали на валёк и срезали с головы клочок волос — на счастье.

Готовили на печке. Чтобы её растопить, нужно было привезти в дом дрова на дровнях. Дрова бросали в горнило. Оказывается, у частей печки, как у человека, есть названия: горнило, устье, губа, щеки, хлебало. Когда печка растопится, в горнило ставят чугунок с кашей. Чугунок поднимали ухватом, опирались им на катало и задвигали чугунок



в горнило печи. Ухват и чугунок были тяжёлыми, хозяйка ими так быстро работала, что появилась поговорка «не стой под рукой», иначе попадет ухватом в лоб. Мне разрешили поднять ухват с чугунком, и я понял, как тяжело им работать.

В русской печке ещё и мылись. Перед мытьем в печку бросали муку — так проверяли температуру внутри неё. Застилали горнило сеном, залезали в печку, парились до седьмого пота, потом мылись в бочке с водой. Сначала хозяин, за ним дети, а в конце хозяйка.

Рядом с печкой стояла посуда, она из дерева, лыка, глины и чугуна. В деревянной ступе измельчали рябину, шиповник, в зернодробилке дробили зерно, через сито просеивали муку.

Стол в старину называли Божьей ладонью, садились к нему только передом. Экскурсовод рассказала, что завтрак потому так называется, что его готовили вечером на завтра. Обед — от слова «объедаться». А ужин — от слова «уже»: уже пора готовиться ко сну.

Сходив в Музей русского быта, я понял, как легко нам стало жить, ведь у нас есть автомобили, стиральные машины, микроволновые печи, газовые и электрические плиты, горячая вода в доме. А раньше людям приходилось много работать руками, они были выносливыми и трудолюбивыми, всё, что их окружало, они могли приспособить для своего хозяйства.



Конные дворы в «Лосином острове»

Валентина Коваленко



Я очень люблю лошадей из-за их удивительной красоты, не только внешней, но и внутренней. Когда смотрю им в глаза — вижу мудрость, когда смотрю на их быстрый бег или размеренную поступь — свободу духа. Рядом с ними успокаиваюсь и просто наслаждаюсь окружающим миром.

Во время летних каникул я узнала, что в национальном парке «Лосиный остров» находятся конные дворы, где можно не только насладиться общением с лошадьми, но также прокатиться на них верхом и даже научиться ими управлять. Конные маршруты проходят по территории трёх лесопарков: Лосиноостровского, Яузского и Мытищинского. Они охватывают типичные для Подмосковья природные ландшафты, а также включают ценные для Лосиного острова природные комплексы. Лосиный остров — это резерват дикой природы в гра-

ницах крупнейшей в России городской агломерации, столичный национальный парк, не имеющий аналогов в мире.

Всего насчитывают 5 дворов на территории парка: «Лосинка» (сейчас закрыт на реконструкцию), «Конный двор «Яуза», конный центр «Лосиный остров», «Соловьиная роща» и «Лесное».



Хочу немного рассказать именно о конном центре «Лосиный остров», поскольку мне удалось побывать там вместе с родителями во время осенних каникул. Я оказалась посреди первозданного леса, прошлась по уютным тропкам национального парка, поскольку

не решилась сесть верхом на благородную красавицу. Мне очень понравился маленький зоопарк, состоящий из козлят, курочек, ослика и больших, наверное, горных козлов.

Но наибольший заряд эмоций я получила именно от общения с лошадьми. Кто-то сам шёл посмотреть, что находится у меня в кармане или чтобы уткнуться мне в ладошку носом (хотя гладить и кормить лошадей кате-

горически запрещалось), кто-то кушал, отвернувшись, а ослик даже поговорил со мной на своём языке. Это было невероятно!

Я всем рекомендую найти время и посетить один из конных дворов национального парка «Лосиный остров».

Просто увидеть это благородное животное — уже прекрасно, а прокатиться на нём — огромная польза и удовольствие. Всё это остаётся в памяти на всю жизнь.



Экоцентр «Чаепитие в Мытицах»

Арина Нижегородова



Я очень часто выезжаю с родителями погулять в Лосиный остров. Это живая природа и настоящий лес. Летом мы поехали посмотреть на лосей. В лесу мы случайно заметили красивый деревянный дом, который назывался Чайный домик. В зелёном лесу он выглядел как сказочная изба.

Оказалось, что это не просто место, где можно попить чай. Это

целый просветительский экоцентр, который проводит интересные экскурсии, лекции и мастер-классы. А называется он «Чаепитие в Мытицах» потому, что много лет назад в Мытищи приезжала чаёвничать вся Москва. Всё благодаря очень чистой ключевой воде, которую набирали в Громовом ключе. Его даже называли Святым.

Ещё этот центр популярен тем, что здесь можно увидеть, как был создан первый водопровод в Москве и во всей России в 18 веке. И опять же благодаря тем



самым чистым ключам в Мытищах. В самом домике есть схемы и картины, как создавался водопровод. Но куда интереснее выйти наружу и во время экскурсии посмотреть на всё своими глазами. Недалеко от чайного домика расположена действующая Мытищинская водозаборная станция, которая является памятником архитектуры начала XIX века.

Помимо экскурсий и различных экотроп, в Чайном домике проводятся мастер-классы для взрослых и детей. Поделки всегда связаны с экологией и создаются из природных материалов: дерево, солома, береста, листики, шишки.

Мне очень понравился сам дом, он как будто старинный, деревянный. А название подсказывает, что здесь можно узнать, как жили люди на Руси и какие традиции у них были.

Большое внимание уделяется чайным традициям. В Чайном домике есть огромная коллекция самоваров. Они все похожи и не похожи одновременно.

Наверное, самым интересным для меня моментом было чаепитие. Ароматный чай из пузатого самовара в красивой чашке. Пока мы пили чай с баранками, нам

рассказывали о чае, традициях на Руси, о различиях самоваров, о жизни людей.

Так здорово, что есть такие места в Лосином острове, где можно погулять, отдохнуть и узнать что-то новое про то, как люди жили раньше. И конечно же, выпить вкусного ароматного чая.



Спорт в Национальном парке «Лосиный остров»

Руслан Зарубин



Я живу в замечательном наукограде Королёв и учусь во 2 «А» классе МБОУ «Гимназия № 17». Но рассказать вам хочу не о своём городе, а о том, что я люблю делать. А именно: гулять на природе, на детских площадках. Также мне нравится заниматься спортом — бегать и кататься на велосипеде или самокате в парке, плавать в пруду. Всё это приятно делать в Лосином

острове, который граничит с нашим городом.

Лосиный остров — на самом деле не остров, а национальный парк, частично находящийся в черте Королёва, Москвы и других городов.

Чем отличается национальный парк от простого парка? Обычный городской парк — это кафешки, ресторанчики, аттракционы. Ну, и немножко деревьев для порядка. В национальном парке деревья тоже есть, а вот всего остального — нет. Главное здесь — это природа.

Бег, катание на велосипеде и прогулки пешком — самые популярные виды спорта здесь.

Ходить и кататься можно как по грунтовым, так и по асфальтированным дорожкам. При длительной сырой погоде часть грунтовых тропинок может оказаться труднопроходимой. А асфальтированные всегда остаются



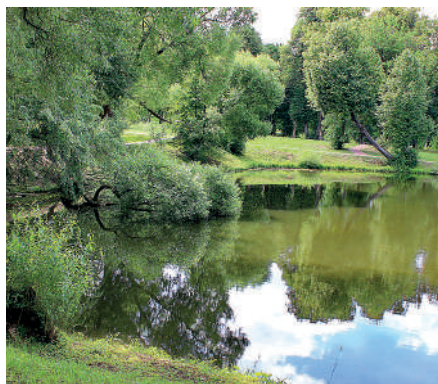
доступными. Это — главные магистрали (Бумажная и Абрамцевская просеки) и несколько небольших и не очень ровных асфальтовых дорожек со стороны Ярославского шоссе и районов Метрогородок и Гольяново.

Кататься на велосипеде в Лосинке можно круглый год. Наилучшее место для катания зимой — Бумажная просека, которую очищают от снега всю зиму.

Также можно кататься и на самокатах, моноколёсах, скейтбордах, роликах и лыжероллерах. Однако на них очень тяжело двигаться по тропинкам и кривому асфальту. Для катания на них стоит выбрать Бумажную и Абрамцевскую просеки и перемычку между ними под ЛЭП.

Зимой лыжни можно найти на многих тропинках Лосинки, но самое удобное место, где можно начать лыжную прогулку — это конечная остановка трамваев в Метрогородке.

Кататься можно как днём, так и ночью (потребуется налобный фонарь). Хотя из-за ночной засветки неба вблизи крупных городов в лесу не бывает полной темноты, без фонаря теряется контрастность снега, и становится плохо видна лыжня.



В Лосином острове есть два водоёма, пригодных для плавания. Лучше подходит пруд Лось, поскольку он — проточный, и вода не застаивается, но и он часто к середине или к концу лета «зацветает» (в зависимости от погодных условий).

Он расположен вблизи лесничества и Бумажной просеки.

Второй пруд расположен со стороны района Гольяново вблизи Абрамцевской просеки и называется Бабаевским.

Этот пруд — не проточный и, с моей точки зрения, вода в тёплое время года там превращается в бактериальный бульончик. По этой причине он более пригоден для купания в холодное время года, когда вода самоочищается.

У пруда Лось на спортплощадке можно играть в волейбол, в том числе и зимой.

Сейчас у нас в школе учёба, а как хочется гулять в нашем национальном парке «Лосиный остров» и дышать его чистым воздухом.



Велосипедные маршруты по Лосиному острову

Вадим Кошаев



Национальный парк «Лосиный остров» — крупнейший лесной массив в границах Москвы, и в этом уголке полудикой природы огромное количество велодорожек и велотропинок. В густой чаще леса можно вдоволь надышаться, свежим воздухом, покорить белок с руки и даже встретить лося. А если вдруг заплутаете и вас занесёт на Верхнеяузские

болота — передавайте привет бобрам.

Нам — жителям нашего замечательного города Королёва — очень повезло, ведь Лосиный остров находится прямо у нас под боком, проходит по границе города. Можно и пешком пойти прогуляться по лесу, ну а если у вас имеется велосипед, то прокатиться по тропинкам и дорожкам заповедника — это лучшее приключение на выходные!

Пришла весна, снег растаял, наступили теплые деньки.

Мы с моими родителями решили взять наши велосипеды и отправиться в путь. Свернув с улицы Пионерской налево и минуя новые многоэтажные дома и школу «Лицей № 5» мы въехали в лес. Здесь множество дорожек, но, если двигаться по главной аллее, можно доехать до озера Торфянка. По пути можно встретить много велосипедистов, а значит — это очень популярный маршрут, особенно летом, когда в жаркие дни люди едут купаться на озеро.

Вернувшись из леса, мы попали на асфальтирован-



ную дорогу. Здесь гуляют люди и также много велосипедистов. Эта дорога достаточно длинная, она тянется вдоль всего Водоканала от улицы Пионерской до самого Щёлковского шоссе. Протяженность составляет около 13 км. По ней можно вдоволь накататься, насладиться пейзажами леса. Если проехать 6–7 км, с левой стороны будет группа небольших озёр и дачный посёлок «Оболдино». А чуть дальше можно посмотреть открытую воду Водоканала.

Лосинный остров — очень красивый и интересный парк. Он достаточно большой, поэтому объехать за один раз у вас его не получится. Но это даже к лучшему. Каждый раз выезжая на велосипедную прогулку в парк вы можете выбирать новые и неизведанные пути и направления.



Мистические места Лосинового острова

Мария Пустохина



Я живу в замечательном городе Королёв, который граничит с территорией национального парка «Лосиный остров» и хочу рассказать о мистических местах в этом парке.

В парке «Лосиный остров» есть место, которое считают аномальным. Оно находится в километре от Бумажной просеки и на карте его можно изобразить в виде треугольника. Эта зона представляет собой что-то вроде поляны, которая выглядит как зеркальное отражение близлежащей местности. Те, кто там бывал, уверяют: если что-то происходит на одной стороне «Лосиноостровского треугольника», на другой повторяется в точности то же самое, например, если положить бумажку, то с другой стороны появится такая же. Правда сама я не смогла этого проверить, потому что на этой поляне очень плохо работает мобильная связь, и телефон быстро садится. Согласно



слухам, это место обходят стороной и птицы, и животные, да и как не обойти, если трава там вечно пожухлая.

А ещё на полянке есть могилка, но крест на ней не такой, как на обычных могилах, а скорее он похож на крест часовни. Его стороны отличаются друг от друга, именно поэтому люди

определили, что он не отражается. С одной стороны, к нему подходят, как к лицевой, а с другой, соответственно, как к обратной, да и холмик под крестом тоже только с одной стороны. А вообще этот холмик с крестом напоминает ушедший под землю монастырь из легенд. Хотела его вам показать, но дома файлы не открылись, вот уж, действительно, мистика.

Есть на территории Лосинового острова места и для любителей таинственных «заброшек», хотя самих зданий я не нашла, но следы человека присутствуют. Например, на месте бывших торфоразработок — остатки построек, сделанных человеком.

А ещё есть на берегах впадающего в реку Пехорку ручья такой заброшенный объект, как бетонные лестничные марши. Правда, не совсем понятно, для чего они? Может быть, укрепляли берег или служили сво-



его рода местом для приёма водных процедур? Не знаю, что это было раньше, но родители находили информацию, что это могли быть учебные летние лагеря одной из военных частей, которых достаточно много рядом с территорией Лосинки.

Также существует версия, что рядом с территорией нынешнего дендрария было и стрельбище. А вот по другой версии на этом месте был пионерлагерь.

Мы с родителями планируем и дальше изучать соседствующий с нами природный объект. Ведь я уверена, что это далеко не все тайны и загадки национального парка «Лосиный остров».

Правила поведения в Лосином острове

Анна Усачёва



Лосиный остров является одним из красивейших парков России, расположенном в северо-восточной части Москвы и частично на территории Московской области.

В области парк занимает территорию, принадлежащую Мытищинскому, Пушкинскому, Щёлковскому и Балашихинскому районам, а также городскому округу Королёв, где мы и проживаем.

На территории Лосиного острова растёт большое количество широколиственных и хвойных деревьев, кустарников. Большинство растений занесены в Красную книгу. Здесь обитает множество птиц, рыб, земноводных и пресмыкающихся, живут лоси, кабаны, зайцы, кроты, лисы, норки, бобры, ондатры и другие животные.

На территории национального парка запрещается любая деятельность, которая может нанести ущерб природным комплексам и объектам растительного и животного мира. Заповедная зона предназначена для



сохранения природной среды в естественном состоянии.

Нет лучше и полезнее отдыха, чем на природе! А соблюдение простых правил сделает наш отдых безопасным и комфортным. Администрация национального парка «Лосиный остров» напоминает о правилах поведения на территории заповедника.

◆ Запрещено въезжать на автомобилях и прочих средствах транспорта с бензиновым двигателем.

◆ Запрещено разводить огонь и ставить палатки, вырубать деревья, рвать и собирать что-либо растущее, бегающее, ползающее и летающее, а также самовольные посадки деревьев и кустарников.

◆ Запрещено пребывание посетителей с пневматическим или иным оружием, рогатками, сачками и другими оружиями отстрела или отлова животных.

◆ Во время неблагоприятных погодных условий нельзя

приближаться к засухоустойчивым деревьям.

◆ При встрече с дикими животными лучше не паниковать, не делать резких движений, не кричать, не пытаться убежать или покормить животное. Нельзя смотреть животному в глаза, подходить к раненому животному или детёнышу.

◆ Ни в коем случае нельзя замусоривать территорию, оставлять после себя различные отходы.

◆ Запрещено распитие спиртных напитков, лучше взять с собой термос с горячим чаем.

◆ В лесу водится большое количество комаров и клещей, поэтому одеваться следует так, чтобы все части тела были закрыты, на голову предпочтительно надеть капюшон или кепку.

◆ Кроме того, отдыхающим рекомендуется не заходить вглубь леса, не оставлять без присмотра детей. Перед прогулкой необходимо зарядить мобильный телефон. Он может пригодиться для связи в экстренных случаях.





◆ Обратиться за помощью можно по единому номеру — 112, а также позвонив по телефону горячей линии отдела охраны национального парка +7 (499) 268-60-19.

Соблюдайте эти правила посещения и технику безопасности, и тогда отдых в Лосином острове доставит вам только положительные эмоции!



Литературно-художественное издание
Книга Класса

**ЖЕМЧУЖИНА РОССИИ —
НАЦИОНАЛЬНЫЙ ПАРК
«ЛОСИНЫЙ ОСТРОВ»**

2 «А» класс
МБОУ «Гимназия №17»
г.о. Королёв,
Московская область

Технический редактор:
Диана Павлова

При технической поддержке
ООО «Школьная летопись»
в рамках проекта
«Всероссийская школьная летопись»



Знак информационной продукции
Федеральный закон № 436-ФЗ 29.12.2010

*Текст публикуется в авторской редакции
с сохранением авторских орфографии и пунктуации*

Подписано в печать 14.08.2023
Формат 60×90/16. Гарнитура Cambria
Усл. п. л. 8,38

ООО «Школьная летопись»

Сайт в интернете: www.school-letopis.ru